

مستوطنات الواحات في عمان

Oases settlements in Oman



UNDER THE PATRONAGE OF THE
MINISTRY OF HERITAGE AND CULTURE

In cooperation with:



SULTAN QABOOS UNIVERSITY

UNIVERSITY OF TÜBINGEN
ORIENTAL SEMINAR
Prof. Dr. H. Gaube

UNIVERSITY OF STUTTGART
INSTITUTE FOR URBAN DEVELOPMENT
Urban Development in Africa,
Asia and Latin America
Prof. Dr. E. Ribbeck

GERMAN ARCHAEOLOGICAL INSTITUTE
Dr. Jutta Häser

UNIVERSITY OF KASSEL
INSTITUTE OF CROP SCIENCE
Prof. Dr. Andreas Bürkert

Exhibition:



THE OMANI SOCIETY FOR FINE ARTS

UNIVERSITY OF STUTTGART
INSTITUTE FOR URBAN DEVELOPMENT
Urban Development in Africa,
Asia and Latin America
Prof. Dr. E. Ribbeck

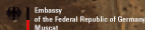
Exhibition Editorial
Dr. Annette Gangler
Can. Arch. Esther Kuhn

Coordination and Realization
Dipl.-Ing. Christa Dlenen-Pfeuffer

Graphic
Scale – Architekten
Kreck Design

Research Project Founding
Deutsche Forschungsgemeinschaft DFG
State of Baden-Wuerttemberg
Sultan Qaboos University

Sponsored by:



German Embassy in Muscat

Main sponsor:

SIEMENS
Siemens LLC Muscat

مستوطنات الواحات في عمان
خاتمة مستوطنات
مخطط الترحيل

Panel 1
Oases Settlements in Oman
University of Stuttgart
Institute for Urban Development

نظرة عامة مناطق البحث

Overview Areas of research



View of the mountains of the Shariyya

تحتل سلطنة عمان الجزء الأكبر من الجزء الجنوبي الشرقي من شبه الجزيرة العربية. تنقسم البلاد طبيعياً إلى ثلاثة أجزاء وهي المنطقة الشمالية ومنطقة صحراوية جنوباً منها والمنطقة الجنوبية. المنطقة الشمالية هي قلب البلد وهي مقسمة إلى المنطقة الساحلية بأغراض مختلفة والمنطقة الجبلية والمنطقة الداخلية الفاحشة. لقد كان الإنسان عبر الألاف من السنين مهجراً على تطوير أساليب ووسائل للتعامل على الطبيعة وأحياناً حضارة عقابية فريدة. تحدد الطبيعة والمناخ والطبيعة كذلك المصادر البشرية والعوامل التاريخية بمادج الاستيطان التقليدية والتي المعماري للحضارة المدنية لواحات عمان الشمالية. خلق النباب في ظروف المعيشة الطبيعية في المناطق المختلفة لشمال عمان التنوع وحدة المستوطنات في واجات عمان.

سبب التطورات الصناعية والتكنولوجية الوائلة في نهاية القرن العشرين توقف الواحات بأسسها الزراعية عن دورها السابق وركزت بصيرتاً جديدة إياها على المستوطنات في الواحات. لم تتدهور فقط المستوطنات القديمة والتي أخلت في يوم من الأيام من السكان بل أيضاً يستعيد البيئة كلاً وشبكة البنية التحتية. يعاني عدد كبير جداً من المستوطنات في الواحات بعمان حالياً من هذه العملية وستكون قديماً هائلاً للجنس البشري حيث أن التراث الحضاري مرتبطاً ارتباطاً قوياً بالهوية التاريخية الاجتماعية للمجتمع العماني.



خريطة لعمان موضحة لمناطق الدراسة الجبلية: تمثل واجات عمان المختلفة في الواحات الجبلية مثل بلاد سبت ومضفة الأبرين وجارة البلاد وجارة الصعب في أودية الجبل الأخضر أو في قرى وادي طوى في المنطقة الشرقية وكذلك في واجات عمان الداخلية بمقاييس ووظائف مختلفة مثل الحمرا وواحات عمان العمرانية مثل إبرا ونوى.

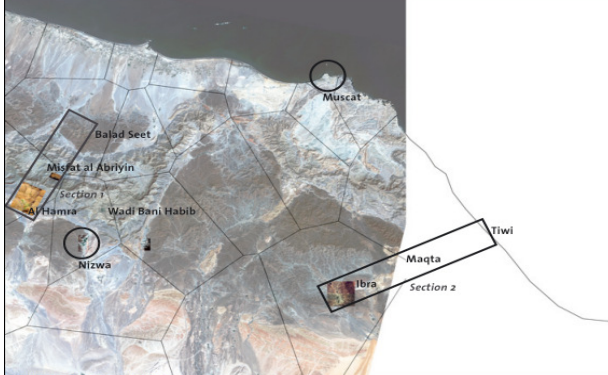
Map of Oman showing the surveyed areas
The diversity of Omani oases is rendered evident by mountain oases such as Balad Seet, Misfat al-Abriyin, Haret al-Bilad and Haret al-Saab in the valleys of the Jabal Akhtar or in the villages of the Wadi Tiwi in the Sharqiyya region, as well as by the inner Omani oases of different scales and functions such as Hamra and the urban Omani oases such as Ibra and Nizwa.

مستوطنات الواحات في عمان
خاتمة مستوطنات
مخطط الترحيل

Panel 2
Oases Settlements in Oman
University of Stuttgart
Institute for Urban Development

نظرة عامة مناطق وطرق البحث

Overview Areas of research and methods



Satellite photo of mountain Oases around 2000 AD, 1:50,000



Preservation of the historic mountain Oases in the Sultanate of Oman, Prof. Dr. Rüdiger
Research photograph of Misfat al Abriyin
Research photograph of Misfat al Abriyin

في عام ١٩٩٨ تم الإنفاق بين جامعة السلطان قابوس
وجامعة توبنجن على مشروع بحث مشترك وثائقي
ومتعلق بفروع متعددة عن (المستوطنات في وحات
عمان). بالتعاون مع الأخصائين بجامعة السلطان قابوس
تم ضم فروع أكاديمية مختلفة إلى المشروع شاملاً علم
التاريخ من جامعة توبنجن وعلم الآثار القديمة من
المعهد الألماني للآثار القديمة والفن المعماري والتخطيط
العمراني من جامعة شتوتغارت وعلم الزراعة من جامعة
كاسل.

كانت إحدى المهام الرئيسية لأبحاث الفن المعماري
والتخطيط العمراني هو توثيق وتحليل الموروثات
والمشاكل المستوطات وشبكة البنية التحتية في محيط
تاريخي والتعرض للمشاكل وتطلعات التطور في
المستقبل.

اعتماداً على صور من القمر الصناعي لقمان الشمالية
وصور فضائية من القمر الصناعي عن المناطق المعنية
وكذلك على أساس صور هوائية (مقياس 1 : 20,000)
وضعت خرائط أساسية لإظهار الشروط المسبقة
الطوغرافية للمناطق المعنية. تسخيم صور هوائية عالية
الدقة من علو منخفض من بالون وتجميع بيانات جغرافية
عن الأرض اعتماداً على أنظمة GPS
Differential Global Positioning Systems)) تستخدم دقة.
تم مسح جميع الصور وتحويلها مع استخدام نظام مراقبة
أرضي والتي منها تم تحديد المواقع عن طريق GPS بدقة
وحسب دقة مستخدم وسجلت في نظام معلومات جغرافية
(GIS) باستخدام Arc View. بناءً على هذه المواد تم
إجراء تحليل مبدئية عمرانية بمقياس (1 : 100,000)
وتم قياس ورسم ماني فردية بمقياس
(1 : 10,000) و (1 : 5,000).



Plan Map - Strategic
Overview map of the study area
of a non-satellite aerial photo



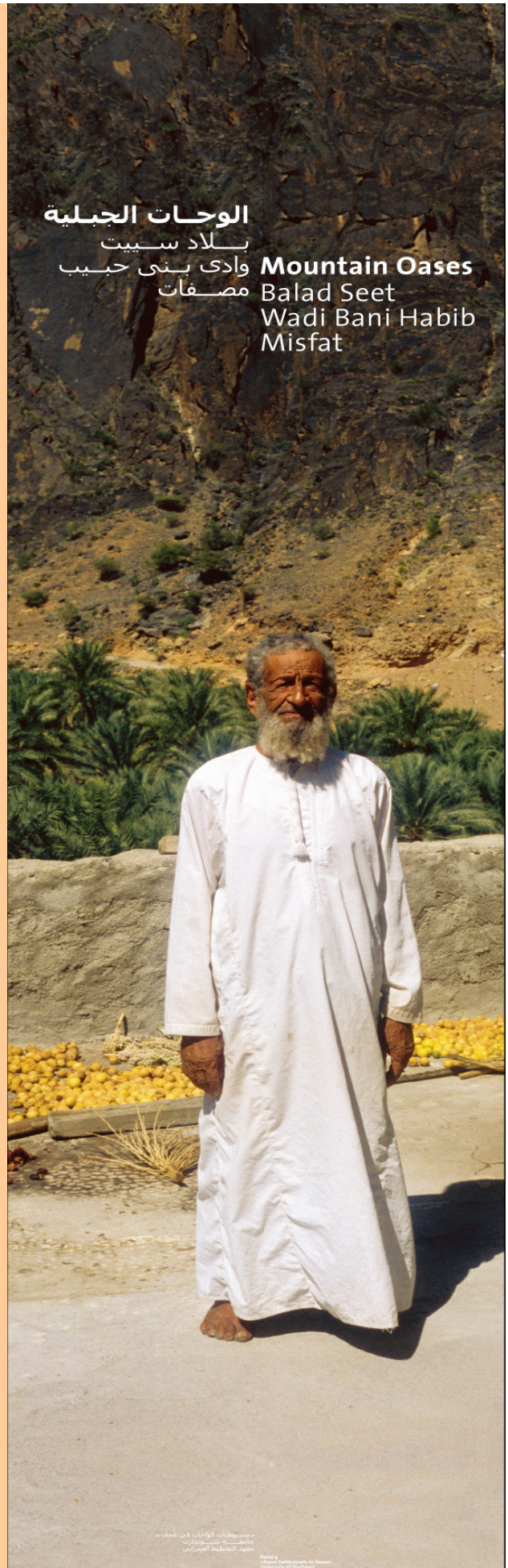
Legend
Urban Settlements in Oman
Urban Settlements in Oman
Urban Settlements in Oman

«مستوطنات الوحات في عُمان»
جامعة توبنجن
مركز التخطيط العمراني

Panel 1
Urban Settlements in Oman
Urban Settlements in Oman
Urban Settlements in Oman

الوحدات الجبلية بلاد سييت وادي بني حبيب مصافات

Mountain Oases Balad Seet Wadi Bani Habib Misfat

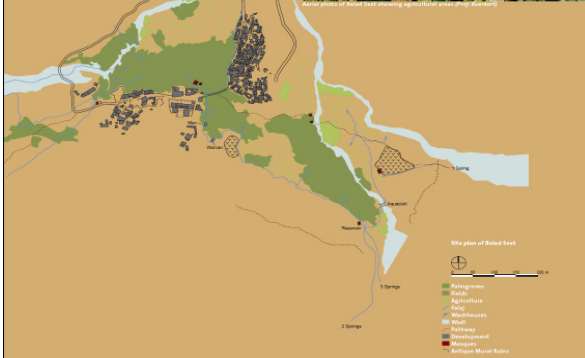
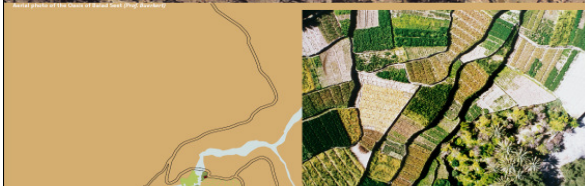
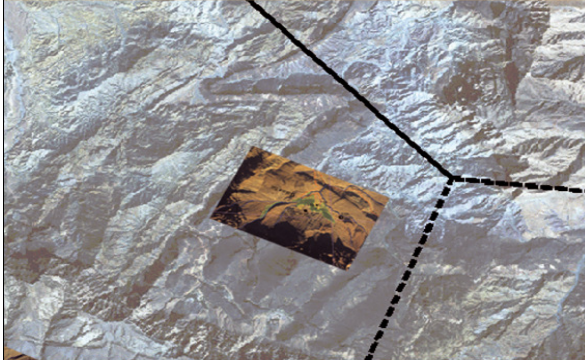


«مستوطنات الوحات في عُمان»
جامعة توبنجن
مركز التخطيط العمراني

Panel 2
Urban Settlements in Oman
Urban Settlements in Oman
Urban Settlements in Oman

الواحات الجبلية بلاد سبيت

Mountain Oases Balad Seet



«مستوطنات الواحات في عمان»
مؤسسة بنسويحان
مركز البحوث المعمارية

Panel 1
Oman Settlements in Oases
University of Stuttgart
Institute for Urbanism

الواحات الجبلية بلاد سبيت

Mountain Oases Balad Seet



بلاد سبيت هي أكبر قرية في منطقة وادي بني عوف. تقع القرية على ارتفاع ١٠٠٠ متر فوق سطح البحر تقريباً وتعداد سكانها حوالي ٦٥٠ نسمة. لقد كان هناك عدد اثنين من المستوطنات في هذه المنطقة المناسبة من حيث عوامل البيئة خلال العصر الحديدي (١١٠٠ قبل الميلاد - ٦٥٠ بعد الميلاد). مركز المستوطنات والمقدس في المباني الحجرية قائم على المنحدر الغربي من هضبة ومحصن بنحصى شديد. لم يكن الموقع الجغرافي والتضوئي مثاليين تماماً لهذا لأهداف إستراتيجية بل إن العوامل الجوية وأجاعة التضاريس الأرضية للحرارة من أجل الزراعة كانت أيضاً من العوامل الحاسمة لتبني الإسطبان. هناك سبعة أفلاج (قنوات مائية) تمتد الحقول الواقعة على المنحدرات وحقائق الخيل بالماء من المصادر بالجبال.

Balad Seet is the largest village of the Wadi Bani Awf region. It is located at an altitude of approximately 1000 meters above sea level and has approximately 650 inhabitants. Two settlements already existed in this ecologically favorable location during the Iron Age (1100 BC – 650 AD). The settlement center, that is made up of stone buildings, is situated on the western slope of a hill and towered by an ancient fortification. The geographical and topographic position was not only popular for strategic reasons, climatic aspects and the availability of cultivable terrain for agriculture were also decisive factors encouraging settlement. Seven aflag (water canals) supply the terraced fields and palm gardens with water from sources in the mountains.



«مستوطنات الواحات في عمان»
مؤسسة بنسويحان
مركز البحوث المعمارية

Panel 2
Oman Settlements in Oases
University of Stuttgart
Institute for Urbanism

الواحات الجبلية بلاد سييت

Mountain Oases Balad Seet



Fig. 1-1 Overview of Balad Seet



Fig. 1-2 Detail of Balad Seet



Fig. 1-3 Detail of Balad Seet

البناء في خطر
لم يكن من الممكن وحتى ١٩٨٢ الوصول إلى بلاد سييت بالسيارة، إلا أنه في عام ١٩٨٢ فقط تم تمهيد شارع. وفي السنوات الأخيرة أصبح أيضاً هناك شوارعاً من الحصى إلى بلاط سييت وتم ضم القرية إلى الشبكة الكهربائية.

في الكون البشري يمكن التعرف بسهولة بأنه كان قد تم توسيع المركز القديم للقرية من جراء إسقاط بدو الحال صواويك. برغم خطورة السير في طبيعة بناء المساكن بالتطور الحديثة والإمداد بالكهرباء، سعلق الاصطبلات والمخازن وستغير طراز المساكن.

Housing in danger
It was impossible to reach Balad Seet by car until 1982, when a road was built. In recent years, a road has also been built from al-Haimra to Balad Seet and electricity can be supplied to the town.

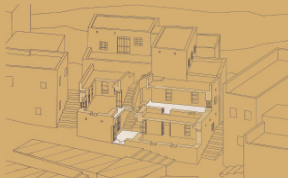
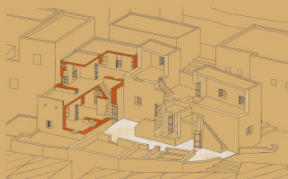
Upon viewing the development structure, it is evident that the old center of the town underwent expansion when nomads from the mountains, the Shawawi, began to settle. The danger of changes in the nature of dwellings built will increase with new developments and the availability of electricity. Stables and storage buildings will be given up and the typology of dwellings will change.



Fig. 2-1 General floor plan and section of House 1



Fig. 2-2 General floor plan and section of House 2



«مستوطنات الواحات في عُمان»
مؤسسة بحثية
مؤسسة بحثية

Panel 2
Oman Settlements in Oases
University of Sharjah
Institute for Urban Studies

الواحات الجبلية وادي بني حبيب حارة البلاد

Mountain Oases Wadi Bani Habib Haret al Bilad



Fig. 3-1 Overview of Wadi Bani Habib



Fig. 3-2 Detail of Wadi Bani Habib

يقع وادي بني حبيب على بعد حوالي ٥٠ كم شمال شرق نوى. كان هناك نشاط تجاري حيوي في المنتجات الزراعية مثل الزمان والكثير من الجوز مع نوى. كانت المنطقة مرتبطة بعضها البعض فقط عن طريق ممشاة قاتم حتى اليوم. المركز التاريخي ل وادي بني حبيب يتكون من جزئين حارة البلاد وحارة الصب واللذان يعتبران من أقدم المستوطنات بالبحر الأحمر. يقع السبلا والمسجد في مخرج حارة البلاد عند المخرج إلى حدائق البحر وتوصيلة مباشرة إلى المنطقة المجاورة.

Wadi Bani Habib is located approximately 50 km north-east of Nizwa and used to maintain lively trade in agricultural products such as pomegranates, pears and nuts, with this town. This region was only accessible via footpaths that still exist today. The center of Wadi Bani Habib consists of the two districts Haret al Bilad and Haret al Saab that feature among the oldest settlements in Jabal al Akhtar. The sabla and mosque are situated at the entrance to Haret Bilad, at the crossing to the palm garden and form a direct connection with the neighboring district.

Haret al Bilad
This settlement differs from that of its neighbor in its architectural and structural characteristics and in the use of loam as a building material. The entrances to the town are protected by fortifications and buildings have been erected over the thoroughfares. The houses are woven into one another on a minimum of space rendering it difficult to define the property of each individual house. In appearance, the town is a small fortress protecting itself from foreign intruders. The stables are not integrated into the dwellings; they are situated near to the rocks.



Fig. 3-3 General floor plan and section of House 1



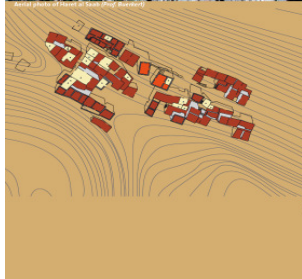
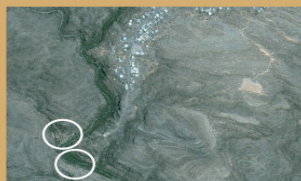
Fig. 3-4 Detail of Wadi Bani Habib

«مستوطنات الواحات في عُمان»
مؤسسة بحثية
مؤسسة بحثية

Panel 3
Oman Settlements in Oases
University of Sharjah
Institute for Urban Studies

الواحات الجبلية
وادي بنى حبيب
حارة الصعب

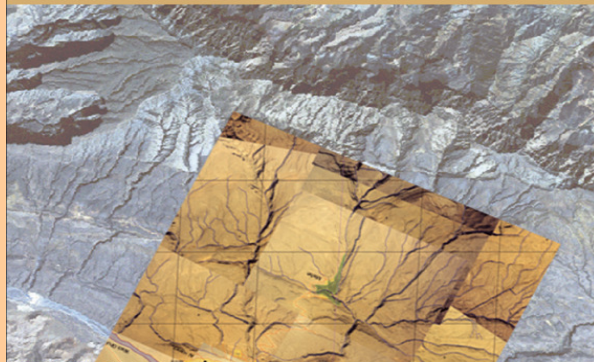
Mountain Oases
Wadi Bani Habib
Haret al Saab



الواحات الجبلية
مصفاة الأبرين

Mountain Oases

Misfat al-Abriyin



الواحات البحرية تيوى

Sea-side Oases Tiwi



مستوطنة الواحات في عُمان
التيوى
مستوطنة الواحات في عُمان
التيوى

الواحات البحرية تيوى

Sea-side Oases Tiwi



Aerial photograph of Tiwi (left) and Ramla Survey Authority Suburb of Oman



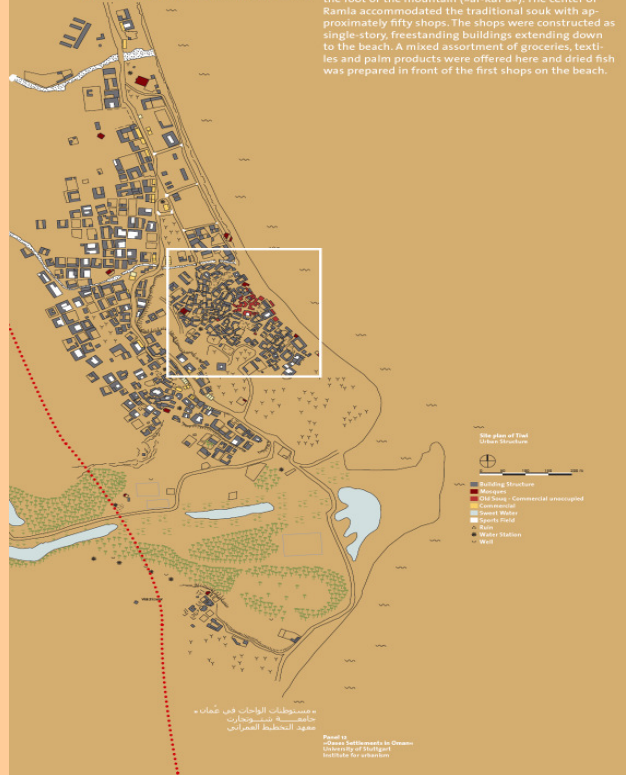
Asphalt road between Quriyat and Sur



View of Tiwi

تيوى هي ميناء صغير يخدم ما يحتاجه الواحة وتقع على الساحل الشمالي الشرقي من عُمان على الطريق الساحلي مابين قوريات وصور. تقع المدينة مابين البحر وسلسلة من الجبال الفاحلة، شجعت المصادر المائية لواءى تيوى في الماضي أيضا الإستيطان الساحلي. عُثر على بقايا من أصل مدينة محصنة من العصر الحديدي على الهضبة فوق مدخل الوادى ومدفن إسلامي كبير على الشاطئ وكذلك على أكوام من الأحجار بالقرب منه. تشمل المدينة القديمة القائمة منطقة تمتد بطول الشاطئ وهي الجزء الأكبر (الرملة) وجزء أقدم والذي هو مرتفع عند أسفل الجبل (الرافة). كان مركز الرملة متملا بالسوق التقليدي وبه حوالي خمسون محل. تمتد المحلات المكونة من طابق واحد وكماي قامة بذاتها إلى أسفل في إتجاه الشاطئ. وكانت ترمى هنا خليط من تشكيلة متنوعة من المواد الغذائية والمصنوعات وصناعات الخيل وكان يجمع كذلك السمك المجفف أمام المحلات الأولى على الشاطئ.

Tiwi is a small port serving the needs of an oasis on the northeastern coast of Oman on the coastal route between Quriyat and Sur. The location of the town is exposed between the sea and a barren range of mountains. The water resources of Wadi Tiwi also gave rise to a coastal settlement in the past. Remnants of a fortified town originating from the Iron Age have been found on the hill above the wadi mouth and a large Islamic cemetery has been discovered on the shore as well as heaps of stone nearby. The existing old town comprises a major area, which extends along the shore (ar-Ramla), and an older part, which is elevated at the foot of the mountain (ar-Raf'a). The center of Ramla accommodated the traditional souk with approximately fifty shops. The shops were constructed as single-story, freestanding buildings extending down to the beach. A mixed assortment of groceries, textiles and palm products were offered here and dried fish was prepared in front of the first shops on the beach.



مستوطنة الواحات في عُمان
التيوى
مستوطنة الواحات في عُمان
التيوى

Panel 1
Oman Settlements in Oman
University of Doha
Institute for Research

الواحات البحرية تيوي

Sea-side Oases Tiwi



Photo by the author for his master's degree thesis



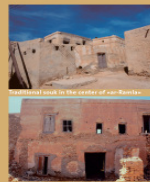
Fishing along the shore of an-Ramda



Traditional look in the center of an-Ramda

مساء الواحة في الطريق إلى التصدع
أدى تأثير التناقص والتمثيل في تشييد الطرق إلى تغير حاد في واجهة المدينة. فقدت التجارة البحرية أهميتها وأصبح السوق فارغاً وأغلقت جميع المحلات أو أزيلت. أقيمت محلات جديدة على الطريق الرئيسي الجديد. الموت القديمة، والتي كانت مبنية بالخواطر الحجرية والمغطاة بالطين وفيتحات إلى الخارج لدخول نسيم الهواء من البحر، أعيد بنائها بكتل إسمنتية وعوارض خرسية. أحياء سكنية جديدة تم إنشاؤها في غرب الطريق الجديد وهناك طريق سريع جديد مخطط له. سيسبب مرحلة تغير أخرى في التطور التاريخي لتيوي.

Oasis port in a state of dilapidation
The impact of modernization, symbolized by the construction of a road, has led to a general transformation of the town. Maritime trade has become insignificant. The souk has been evacuated and all shops have been abandoned or collapsed. New shops have been erected on the new main road. The old houses, characterized by mud-plastered stone walls and openings to the outside to catch the slightest breeze coming from the sea, have been rebuilt with concrete blocks and sawn rafters. A new residential area has been established west of the new road and a new planned highway will give rise to another phase of change in the structural history of Tiwi.



House in the center of an-Ramda



The plan of an-Ramda as presented in the urban and structural history of the region



مخطط تخطيط الواحات في عمان
جامعة السلطانية في عمان
مركز التخطيط العمراني

Panel 15
Omani Settlements in Oman
University of Doha
Institute for Urbanism

الواحات البحرية تيوي

Sea-side Oases Tiwi

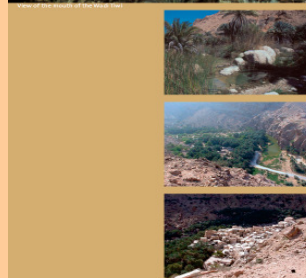


Photo by the author for his master's degree thesis

المواقع الأثرية والمناظر الطبيعية في خطر
فقدت الأسس الاقتصادية لوجود تيوي ولكن إمكانية الوصول إلى تيوي نتيجة لبناء طريق أسفلتي ماسن فوريات وصغر قد خلق إمكانية تطوير هائل. يحدث الموضع البحري والسبب الساجرة للوادي والتي مازالت جزء كبير منها بظلالها الأصلية حتى الآن بما في ذلك الجوانب الأثرية وكذلك المنطقة الساحلية كل من السياح الأحياء والداخلية. يمثل كلا من الطريق السريع المخطط والنمو غير المنظم للنشاط السياحي خطورة على المواقع الأثرية والمناظر الطبيعية. من المحتمل أن يساهم الازدحام والنمو غير المحدود على الوادي إلى إفساد المصادر الطبيعية.



Archaeological sites and landscape in danger
The economic basis of Tiwi's existence has been lost, but its accessibility has been improved due to the construction of an asphalt road between Quriyat and Sur thus creating high development potential. The sea-side location, the impressive and still largely undisturbed environment of the Wadi including the archaeological sites as well as the coastal area attract both foreign and native tourists. The planned new highway and the uncontrolled development of tourist activities endanger the archaeological sites and landscape however. Unlimited access to the Wadi would probably contribute to the degradation of its natural resources.



House in the center of an-Ramda

مخطط تخطيط الواحات في عمان
جامعة السلطانية في عمان
مركز التخطيط العمراني

Panel 15
Omani Settlements in Oman
University of Doha
Institute for Urbanism

واحات عمانية
داخلية
الحمر Inner Omani Oases
Al-Hamra

© 2014 Oman Development Bank. All rights reserved.
© 2014 عمان تطوير بنك. جميع الحقوق محفوظة.

Printed in
Oman. Published by the
Oman Development Bank.
الطبعة في
عمان. نشرت بواسطة
بنك عمان تطوير.

[illegible]

واجهات عمالية داخلية الحمرا Inner Omani Oases Al-Hamra



Aerial photo of the village of al-Hamra

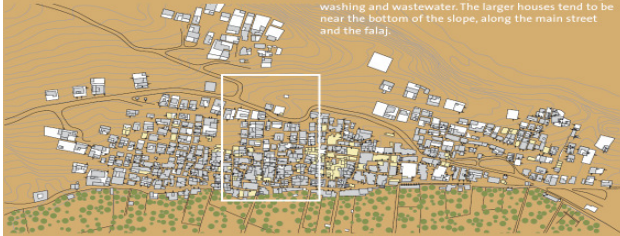


View of the village of al-Hamra

أسست الحمرا والتي هي المركز التقليدي للابريين في منتصف القرن السابع عشر على ارتفاع ٧٥٠ متر. في عام ١٩٩٢ خسر تعداد سكانها حوالي ٧٠٠٠ نسمة. وبحسب التعداد في كتلة الحمرا حوالي ١٧٠٠٠ نسمة. يمد موقع المدينة القديمة للحمرا، والتي تقع في السهل الشرقي الجنوبي من الجبال، المسبوبة بالحمامة الطمينة والذي يستكمل بناه المسبوبة الدفاعي ويعد من أبراج المراقبة حول مركز الواحة.

شيدت المباني في الشمال على طول منحدر صخري بالقرب من الحدائق لحماية الأرض القابلة للزراعة. المسبوبة مستطيلة الشكل على محور شرق غرب، ومحاذية لمسار الفلج، والذي يؤدي إلى الحمرا من الجهة الغربية. هذه الواحة ذات الشكل الفصفي، وحدائق الخيل في الغرب، وحقول الجيوب والخضروات في الشرق، ويحيط قطع الأرض الزراعية تصنع كلها لنظام الري.

بعت الحمرا على عدة مراحل. إمتدت المدينة التاريخية على مساحة حوالي ٧ هكتار. وها ٢٠٠ بناه تقريباً. وربط أربعة بوابات خارجية الجزء القديم بمنطقة التوسع القائم إلى الغرب والشرق حتى السوق ومرزعة الخيل في الجنوب. يقع السوق خارج بوابة المدينة الشرقية. وبها أن عمره منه وثلاثون عاماً. يقع الطريق الرئيسي على طول الفلج مستخدماً كمحور رئيسي للحركة بالمدينة وهناك تقع بعض أقدام المباني، تبنى تشبه تخطيط الشوارع بخط متعاهد تقريباً مع توجه الأبنية إلى الجنوب مما يقلل من اكتساب حرارة الشمس في الصيف ويقلل السليم المفصل من الواحة. إعتد تحديد مواقع ومواضع كل من المسجد والسوق مع تسهيلات العسل والحمامات، ومزارع الأغنام والفقر على مدى توافق وتوزيع مياه البئر والفصل وعلى خطوط شبكات مياه المجاري. يقع أكبر المباني غالباً بالقرب من أسفل المنحدر وعلى مسار الشارع الرئيسي والفلج.



The plan of the old town of al-Hamra

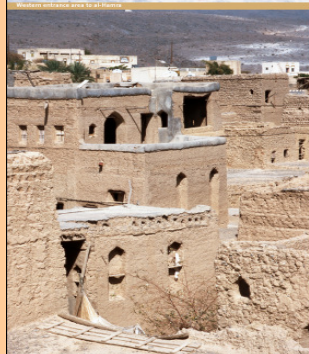
مخطط التوزيع الواسع في عمان
مخطط التوزيع الواسع في عمان

Plan of
Omani Settlements in Oman
University of Stuttgart
Institute for Urbanism

واجهات عمالية داخلية الحمرا Inner Omani Oases Al-Hamra



View of the village of al-Hamra



View of the village of al-Hamra



View of the village of al-Hamra



View of the village of al-Hamra



General floor plan of a
house in al-Hamra

General floor plan of a
house in al-Hamra

General floor plan of a
house in al-Hamra

General floor plan of a
house in al-Hamra

General floor plan of a
house in al-Hamra

General floor plan of a
house in al-Hamra

General floor plan of a
house in al-Hamra

General floor plan of a
house in al-Hamra

General floor plan of a
house in al-Hamra

General floor plan of a
house in al-Hamra

General floor plan of a
house in al-Hamra

General floor plan of a
house in al-Hamra

General floor plan of a
house in al-Hamra

General floor plan of a
house in al-Hamra

General floor plan of a
house in al-Hamra

General floor plan of a
house in al-Hamra

General floor plan of a
house in al-Hamra

General floor plan of a
house in al-Hamra

General floor plan of a
house in al-Hamra

General floor plan of a
house in al-Hamra

General floor plan of a
house in al-Hamra

General floor plan of a
house in al-Hamra

General floor plan of a
house in al-Hamra

General floor plan of a
house in al-Hamra

General floor plan of a
house in al-Hamra

General floor plan of a
house in al-Hamra

General floor plan of a
house in al-Hamra

General floor plan of a
house in al-Hamra

General floor plan of a
house in al-Hamra

General floor plan of a
house in al-Hamra

General floor plan of a
house in al-Hamra

General floor plan of a
house in al-Hamra

General floor plan of a
house in al-Hamra

General floor plan of a
house in al-Hamra

General floor plan of a
house in al-Hamra

General floor plan of a
house in al-Hamra

General floor plan of a
house in al-Hamra

General floor plan of a
house in al-Hamra

General floor plan of a
house in al-Hamra

General floor plan of a
house in al-Hamra

General floor plan of a
house in al-Hamra

General floor plan of a
house in al-Hamra

General floor plan of a
house in al-Hamra

General floor plan of a
house in al-Hamra

General floor plan of a
house in al-Hamra

General floor plan of a
house in al-Hamra

General floor plan of a
house in al-Hamra

General floor plan of a
house in al-Hamra

General floor plan of a
house in al-Hamra

General floor plan of a
house in al-Hamra

General floor plan of a
house in al-Hamra

General floor plan of a
house in al-Hamra

General floor plan of a
house in al-Hamra

General floor plan of a
house in al-Hamra

General floor plan of a
house in al-Hamra

General floor plan of a
house in al-Hamra

General floor plan of a
house in al-Hamra

General floor plan of a
house in al-Hamra

General floor plan of a
house in al-Hamra

General floor plan of a
house in al-Hamra

General floor plan of a
house in al-Hamra

General floor plan of a
house in al-Hamra

General floor plan of a
house in al-Hamra

General floor plan of a
house in al-Hamra

General floor plan of a
house in al-Hamra

General floor plan of a
house in al-Hamra

General floor plan of a
house in al-Hamra

General floor plan of a
house in al-Hamra

General floor plan of a
house in al-Hamra

General floor plan of a
house in al-Hamra

General floor plan of a
house in al-Hamra

General floor plan of a
house in al-Hamra

General floor plan of a
house in al-Hamra

General floor plan of a
house in al-Hamra

General floor plan of a
house in al-Hamra

General floor plan of a
house in al-Hamra

General floor plan of a
house in al-Hamra

General floor plan of a
house in al-Hamra

General floor plan of a
house in al-Hamra

General floor plan of a
house in al-Hamra

General floor plan of a
house in al-Hamra

General floor plan of a
house in al-Hamra

General floor plan of a
house in al-Hamra

General floor plan of a
house in al-Hamra

General floor plan of a
house in al-Hamra

General floor plan of a
house in al-Hamra

General floor plan of a
house in al-Hamra

General floor plan of a
house in al-Hamra

General floor plan of a
house in al-Hamra

General floor plan of a
house in al-Hamra

General floor plan of a
house in al-Hamra

General floor plan of a
house in al-Hamra

General floor plan of a
house in al-Hamra

General floor plan of a
house in al-Hamra

General floor plan of a
house in al-Hamra

General floor plan of a
house in al-Hamra

General floor plan of a
house in al-Hamra

General floor plan of a
house in al-Hamra

General floor plan of a
house in al-Hamra

General floor plan of a
house in al-Hamra

General floor plan of a
house in al-Hamra

General floor plan of a
house in al-Hamra

General floor plan of a
house in al-Hamra

General floor plan of a
house in al-Hamra

General floor plan of a
house in al-Hamra

General floor plan of a
house in al-Hamra

General floor plan of a
house in al-Hamra

General floor plan of a
house in al-Hamra

General floor plan of a
house in al-Hamra

General floor plan of a
house in al-Hamra

General floor plan of a
house in al-Hamra

General floor plan of a
house in al-Hamra

General floor plan of a
house in al-Hamra

General floor plan of a
house in al-Hamra

General floor plan of a
house in al-Hamra

General floor plan of a
house in al-Hamra

General floor plan of a
house in al-Hamra

General floor plan of a
house in al-Hamra

General floor plan of a
house in al-Hamra

General floor plan of a
house in al-Hamra

General floor plan of a
house in al-Hamra

General floor plan of a
house in al-Hamra

General floor plan of a
house in al-Hamra

General floor plan of a
house in al-Hamra

General floor plan of a
house in al-Hamra

General floor plan of a
house in al-Hamra

General floor plan of a
house in al-Hamra

General floor plan of a
house in al-Hamra

General floor plan of a
house in al-Hamra

General floor plan of a
house in al-Hamra

General floor plan of a
house in al-Hamra

General floor plan of a
house in al-Hamra

General floor plan of a
house in al-Hamra

General floor plan of a
house in al-Hamra

General floor plan of a
house in al-Hamra

General floor plan of a
house in al-Hamra

General floor plan of a
house in al-Hamra

General floor plan of a
house in al-Hamra

General floor plan of a
house in al-Hamra

General floor plan of a
house in al-Hamra

General floor plan of a
house in al-Hamra

General floor plan of a
house in al-Hamra

General floor plan of a
house in al-Hamra

General floor plan of a
house in al-Hamra

General floor plan of a
house in al-Hamra

General floor plan of a
house in al-Hamra

General floor plan of a
house in al-Hamra

General floor plan of a
house in al-Hamra

General floor plan of a
house in al-Hamra

General floor plan of a
house in al-Hamra

General floor plan of a
house in al-Hamra

General floor plan of a
house in al-Hamra

General floor plan of a
house in al-Hamra

General floor plan of a
house in al-Hamra

General floor plan of a
house in al-Hamra

General floor plan of a
house in al-Hamra

General floor plan of a
house in al-Hamra

General floor plan of a
house in al-Hamra

General floor plan of a
house in al-Hamra

General floor plan of a
house in al-Hamra

General floor plan of a
house in al-Hamra

General floor plan of a
house in al-Hamra

General floor plan of a
house in al-Hamra

General floor plan of a
house in al-Hamra

General floor plan of a
house in al-Hamra

General floor plan of a
house in al-Hamra

General floor plan of a
house in al-Hamra

General floor plan of a
house in al-Hamra

General floor plan of a
house in al-Hamra

General floor plan of a
house in al-Hamra

General floor plan of a
house in al-Hamra

General floor plan of a
house in al-Hamra

General floor plan of a
house in al-Hamra

General floor plan of a
house in al-Hamra

General floor plan of a
house in al-Hamra

General floor plan of a
house in al-Hamra

General floor plan of a
house in al-Hamra

General floor plan of a
house in al-Hamra

General floor plan of a
house in al-Hamra

General floor plan of a
house in al-Hamra

General floor plan of a
house in al-Hamra

General floor plan of a
house in al-Hamra

General floor plan of a
house in al-Hamra

General floor plan of a
house in al-Hamra

General floor plan of a
house in al-Hamra

General floor plan of a
house in al-Hamra

General floor plan of a
house in al-Hamra

General floor plan of a
house in al-Hamra

General floor plan of a
house in al-Hamra

General floor plan of a
house in al-Hamra

General floor plan of a
house in al-Hamra

General floor plan of a
house in al-Hamra

General floor plan of a
house in al-Hamra

General floor plan of a
house in al-Hamra

General floor plan of a
house in al-Hamra

General floor plan of a
house in al-Hamra

General floor plan of a
house in al-Hamra

General floor plan of a
house in al-Hamra

General floor plan of a
house in al-Hamra

General floor plan of a
house in al-Hamra

General floor plan of a
house in al-Hamra

General floor plan of a
house in al-Hamra

General floor plan of a
house in al-Hamra

General floor plan of a
house in al-Hamra

General floor plan of a
house in al-Hamra

General floor plan of a
house in al-Hamra

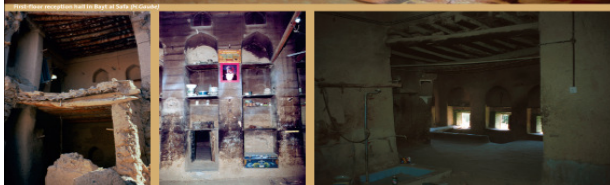
General floor plan of a
house in al-Hamra

General floor plan of a
house in al-Hamra

General floor plan of a
house in al-Hamra

واحات عمانية داخلية الحمرا

Inner Omani Oases
Al-Hamra



Destroyed house in al-Hamra

Room in Bayt al-Safa (Al-Gasbi)

Room in Bayt al-Safa (Al-Gasbi)

تسيطر على تركيبة المستوطنة طراز الهيكل العمراني المتصام ومباني ملتصقة بسلاسل داخلية وفتحات هواء بما يتناسب درجات الحرارة العالية جداً في الصيف بالمنطقة. النظام الإنشائي للمباني مصمم رأسياً بحيث أن الطابق السفلي المستخدم لقرص التخزين والتخزين والطوابق العلوية تستخدم لأغراض المعيشة والسكن. يحل محل البناء القديم وفي مطبخ وبعض غرف التخزين، حوائط المباني السميكة من الطوب الطين ومزجسة على أساسات حجرية، وبعض النوافذ في مستوى الطابق الأرضي. الغرف في الطابق الأول مزودة بنوافذ من مسنوبين؛ فتحة للنافذة على مستوى الطابق وفتحة أخرى للنافذة صغيرة أعلاها لامتصاص تحكم أفضل في حركة الهواء. غرف المعيشة بها أركان صغيرة (مخاريط) ومزججة بأصناف خشبية ملونة. إن منزل -بيت السفا الخاص بالشبح جابر بن محمد بن سيف الأبري- هو مثال رائع للمباني الكبيرة ومزجج حوالي ٢٠٠ غرفة مزججة على ثلاثة طوابق. يستخدم الطابق الثاني لاستقبال الضيوف (مجلس وسيله) وأيضاً للحياة العالية الخاصة. وهو المركز الكبير يؤدي إلى جميع هذه الغرف الخاصة وإلى التلات سلاسل الداخلية.

الهيكل العمراني للمستوطنات وشكل الحياة التقليدي في طريقتها إلى التدمير
فقط بعض المباني الكبيرة والفتحة بطراز بنائها الفريد في وسط المدينة القديم قد تم الحفاظ على صورها الأولى. إلا أنه منذ عدة سنوات هُجرت هذه المباني وأغلقت الأبواب وتزكت للتدوير البطيء. شيدت القليل من المباني الجديدة على التقسيم البنائي القديم للمنطقة القديمة، إلا أن الجزء الأكبر من المنشآت الجديدة (المباني) شيد على طول الشارع الرئيسي الجديد وفي منطقة يارانه جديدة في حيض الوادي. يبدو أن طريقة البناء وشكل الحياة التقليدي لم يعد يمثل بعد دور هاماً للسكان المقيمين. لذلك فإن المباني الحضارية التي بما وتطور على مدى آلاف من السنوات في طريقة للتدمير.



New house in al-Hamra

Old door with inscriptions

«مستوطنات الواحات في عُمان»
جامعة شتوتغارت
مركز التخطيط العمراني

Panel 04
Urban Settlements in Oman
University of Stuttgart
Institute for Urbanism

واحات عمانية إبرا نيزوا

Urban Omani Oases
Ibra Nizwa



«مستوطنات الواحات في عُمان»
جامعة شتوتغارت
مركز التخطيط العمراني

Panel 05
Urban Settlements in Oman
University of Stuttgart
Institute for Urbanism

واحات عُمانية عمرانية إبرا

Urban Omani Oases Ibra

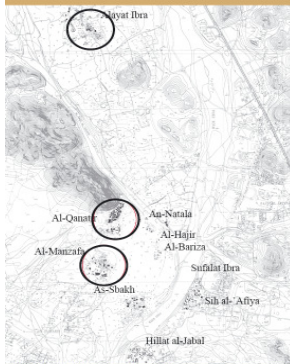


Satellite photo of Ibra, Oman, showing the Late Stone Age, Hafit, Umm an-Nar, Early Iron Age, Late Iron Age, and Late Islamic periods. Adapted by the Institute of Culture.

إبرا هي عاصمة محافظة الشرقية. تقع إبرا على ارتفاع ٤٤٢ متر فوق سطح البحر ويسكنها حوالي ٢٥٠٠٠ نسمة. تقع إبرا على قاعدة جبال هاجر الشرقية عند نقطة البناء وادي كبير. نظام الفلج المعقد والذي تحول من أودية مختلفة ضمن الإمداد بالمياه بصفة مستمرة. الإمداد بالمياه والتعبئة القليلة نتج عنه شكل المراكز المصعدة لمستوطنات إبرا. فوق الوادي تقع مقاطعة إبرا العليا والتي تعتبر منطقة مقفولة ومضائية عنها رابرا السفلى والتي تتكون من عدة مناطق معبرة وصغيرة ملتصقة بعضها البعض. قنوات الري تنفرع إلى الواحة من قنوات رئيسية وادي وادي وادي إبرا. حوضا تقع مايقال أنها أقدم نقطة في إبرا السفلى وهي سفالة إبرا وهي عبارة عن مستوطنة حالية والتي هي في أسفل الوادي على الشاطئ الغربي من وادي غربي وفي اتجاه نيل المياه من مستوطنة حالية يرجع تاريخها للمصر الحديث. تروى حدائق النخيل في إبرا السفلى والتي تقع جنوبا عن طريق قنوات رئيسية تحرك من وادي غربي وأودية إبرا. في كلا مقاطعتي إبرا العليا وكذلك في المقاطع - الجزء المركزي لإبرا السفلى يوجد مسجد لصلاة الجمعة ومنطقة سوق كبيرة عند مداخل المقاطعة كإشارة لمراكز مستقلة.



Fortifications between Alayyat and Sufalat Ibra



The map showing the historic centers of the area of Ibra



Wall in the area of Ibra

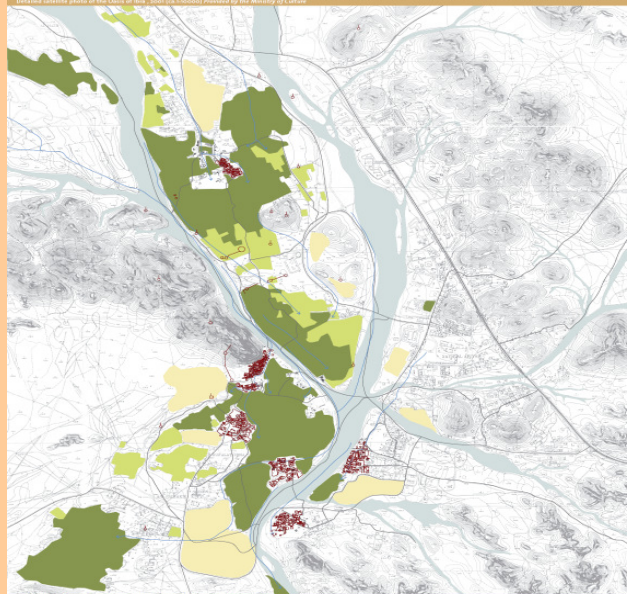
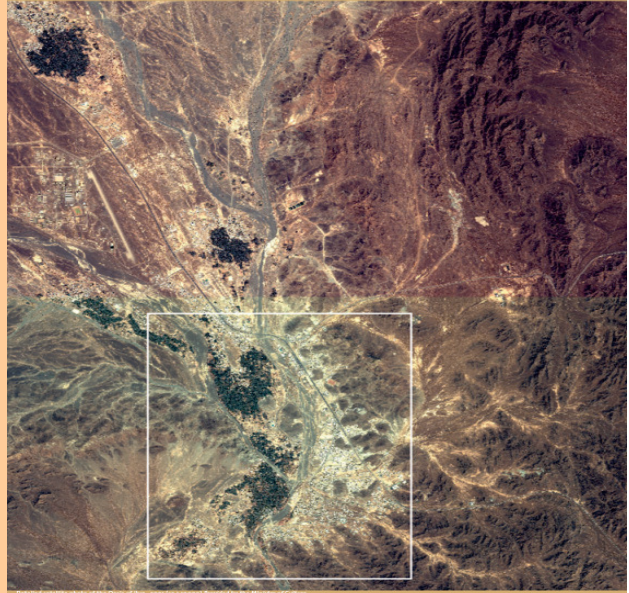


«مستوطنات الواحات في عُمان»
جامعة صنعاء
مركز البحوث والبحوث

Panel 10
Urban Settlements in Oman
University of Sharjah
Institute for Urbanism

واحات عُمانية عمرانية إبرا

Urban Omani Oases Ibra



The map showing the historic centers of the area of Ibra

Legend
Historic
Fortifications
Palaces
Palaces city
Palaces
Palace
Palace
Palace
Palace

«مستوطنات الواحات في عُمان»
جامعة صنعاء
مركز البحوث والبحوث

Panel 10
Urban Settlements in Oman
University of Sharjah
Institute for Urbanism

واحات عُمانية عمرانية إبر - القناطر

Urban Omani Oases
Ibra - Al Qanatir



Neglected area in the traditional oasis

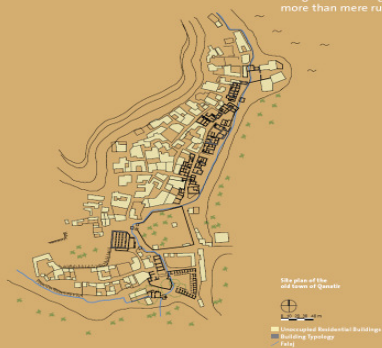


Neglected area in the traditional oasis



Sketch of the old town of Qanatir

Numerous peel towers provided the complete oasis with an external defense against enemies. Defense structures between the two settlement areas and the palm gardens offered reciprocal protection to both districts in the event of tribal discrepancies. The individual town centers themselves were protected by way of fortified walls and town gates. In Qanatir, the traditional capital of the settlement area, Lower Ibra, these defense structures and the central functions of water distribution, the Friday mosque, souk and urban living complexes are still evident as a defined unit. Despite the destruction of settlement structure, social unity and the organization and interaction of a tribal group are still recognizable. This also applies to the southern center al-Manzifah. The settlement structure, with its large houses once belonging to the rich Omanis from Zanzibar, is still evident within the fortified walls, although the buildings themselves will soon be nothing more than mere ruins.



Old plan of the old town of Qanatir

Unoccupied Residential Buildings
Building Typology
Park

«مستوطنات الواحات في عُمان»
مؤسسة بحثية
مركز التخطيط العمراني

Panel 15
Omani Settlements in Oman
University of Stuttgart
Institute for urbanism

واحات عُمانية عمرانية إبر - المنزفة

Urban Omani Oases
Ibra - Al Manzafa



Neglected area in the traditional oasis



Neglected area in the traditional oasis



Neglected area in the traditional oasis



Neglected area in the traditional oasis



Old plan of the old town of Qanatir

Unoccupied Residential Buildings
Building Typology
Park

«مستوطنات الواحات في عُمان»
مؤسسة بحثية
مركز التخطيط العمراني

Panel 15
Omani Settlements in Oman
University of Stuttgart
Institute for urbanism

واحات عُمانية عمرانية إبرا Urban Omani Oases Ibra



Old street in Qusaila

شبكة البنية التحتية في مرحلة الإنهار
كانت الزراعة هي الأساس الاقتصادي في إبرا. أما اليوم فإن الأهمية الاقتصادية لإبرا ترجع فوق كل شيء إلى دورها كمركز تجاري وخدمات لداخل محافظة الشرقية. التغير الهيكلي الحثري والنمو السكاني السريع أدنا إلى إنشاء أحياء عمرانية جديدة بالكامل والتي تتجاوز عدة مرات أحياء المدينة التقليدية من حيث الحجم.

بناء الشارع الجديد الذي يربط مسقط بصور يمت وتطورت سلسلة من المستوطنات على ما يريد عي ٢٠ كم. ومع انتقال مراكز الاستيطان التقليدي إنتقل أيضا السكان، هناك مركز جديد لإبرا العليا يشمل جميع الأنشطة المقيمة كمقر إداري كما هو المركز الجديد التجاري في إبرا السفلى. زيادة تعداد السكان بأكثر من ٢٢٪ ترفع أيضا الحاجة لمساحات أرضية للمستوطنات الفردية بشكل ملحوظ في إطار المخطط العام (Master Plan) ثم الإمداد بمساحات للسكان الجديدة.



Shop in the old street in Rasput area

Infrastructure network in a state of dilapidation
The traditional economic basis in Ibra was agriculture. Today, the economic significance of Ibra is above all derived from its role as a commercial and service center for the inland Sharqiya. Radical structural change and strong population growth have led to the erection of whole new city districts, which surpass the traditional city districts in size many times over.

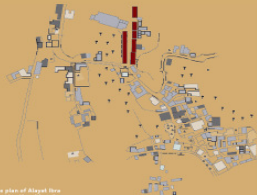
A band-like settlement of more than 20 km in length has developed along with the building of the new road connecting Muscat with Sur. Inhabitants have followed as a result of the shift in traditional settlement priorities. Upper Ibra now has a new center with all the functions of an administrative town as well as a new commercial center in Lower Ibra. With a growth in population of more than 3%, the area requirements of individual settlements are undergoing immense increases and new residential development areas are being provided in a type of »masterplan«.



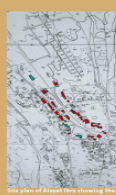
Site plan of Qusaila showing the old street



Site plan of Rasput area showing the new commercial center



Site plan of Rasput area showing the old street



Site plan of Rasput area showing the new commercial center

Old Street
Old Structure
New Structure
Ruin

Commercial
Private Residences
Administrative
Public use

المستوطنات الواحات في عُمان
محافظة الشرقية
مخطط العمراني

Panel 14
Urban Settlements in Oman
University of Stuttgart
Institute for urbanism

واحات عُمانية عمرانية إبرا Urban Omani Oases Ibra



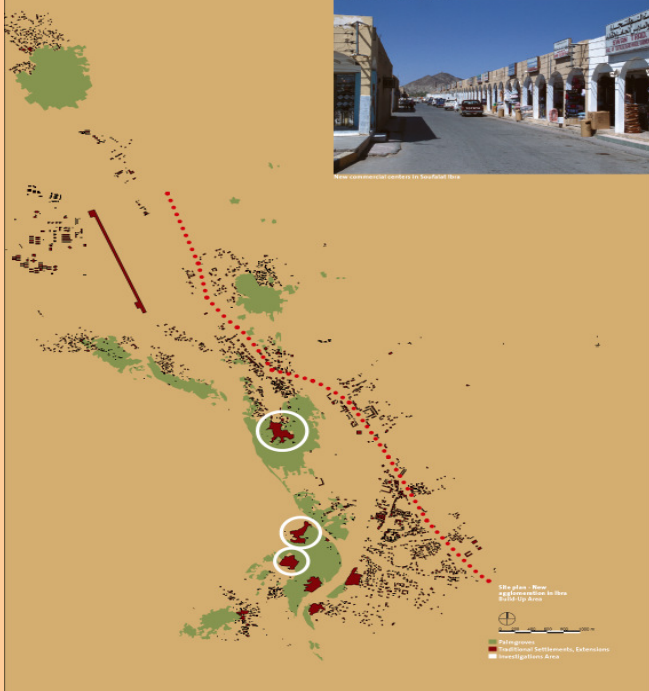
The new highway



New commercial centers in Rasput area



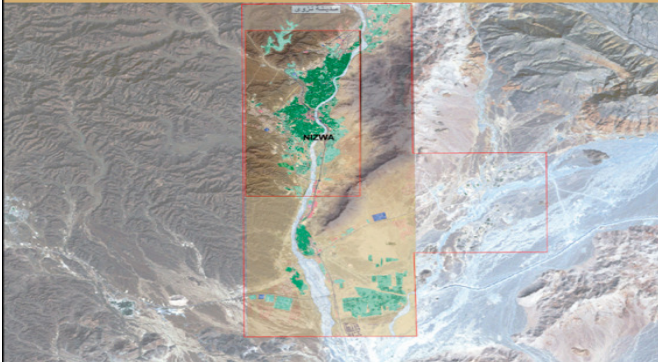
New commercial centers in Rasput area



المستوطنات الواحات في عُمان
محافظة الشرقية
مخطط العمراني

Panel 15
Urban Settlements in Oman
University of Stuttgart
Institute for urbanism

واحات عُمانية عمرانية نزوى Urban Omani Oases Nizwa



Selecting photos of the Oasis at Nizwa, Omani Oases, February 2016



Fort in Nizwa



Falaj Daris

نزوى هي المركز الداخلي لشمال. بعدد السكان البالغ حوالي ٧٠٠٠٠ نسمة أصبحت نزوى اليوم ثاني أكبر مدينة بعد عاصمت العاصم السريع. كان إنبشار زراعة نخيل البلاح في يوم من الأيام الأسس الاقتصادية للواحة. ولقد بلغت مساحات زراعة النخل حوالي ٦٠٠ هكتار. كان يعيش في المدينة القديمة من نزوى وفي المستوطنات المحيطة بها في نهاية القرن التاسع عشر حوالي ٦٠٠٠ نسمة. تقع الواحة في نقطة التقاء واديين والتي منها ينطلق نظام ري متفرع لحد كبير. أهم قناة مياه رئيسية هي (طبخ دارس) والتي تمر خلال الواحة من الشمال إلى الجنوب. فيما عدا العدد الكبير من المساجد والمباني الصغيرة كانت حدائق النخل محمية حماية صارمة من تطور البناء. لهذا فإن تركيب وهيكل المستوطنات التقليدي تميز بأشعة دفاعية وتوزيع المستوطنات الصغيرة و المراكز المتعددة. بلغت نسبة مساحة المستوطنة إلى مساحات حدائق النخل حوالي ١ : ٢٠. و ارتبطت المستوطنات بعضها البعض عن طريق شبكة طرق ومسارات حركة كثيفة والمركز هو المدينة القديمة من نزوى.

Nizwa is the center of Inner Oman. With a population of approximately 70,000 inhabitants, Nizwa has undergone rapid modernization and is now the second largest city in Oman. Extensive date palm plantations once formed the economic livelihood of this oasis and comprise approximately 600 hectares of land. At the end of the 19th century, approximately 6000 inhabitants lived in the old town of Nizwa and in the surrounding settlements. This oasis is situated at the confluence of two wadis, from which an extensive irrigation system branches off. The most important main canal is the "Falaj Daris" that traverses the oasis from the north flowing in a southerly direction. Except for numerous mosques and summer residences, the palm gardens have been strictly protected from building developments. Thus, defensive buildings and the polycentric distribution of small, fortified settlement centers characterize the traditional structure of the settlement. The ratio of settlement land to palm garden land was approximately 1:20 and these settlements were closely connected by way of a dense pathway network, the center being the old town of Nizwa.



Old Nizwa



Old Nizwa

مستوطنات الواحات في عُمان
خارطة تخطيطية للمركز
مخطط التخطيط العمراني

Panel 04
Omani Oases at Nizwa
University of Stuttgart
Institute for Urbanism

واحات عُمانية عمرانية نزوى Urban Omani Oases Nizwa



Site plan showing the Oasis of Nizwa with traditional settlement structure and infrastructure network.

- Mosque
- Summer Residences
- Agriculture
- Settlements dry
- Settlements
- Palm
- Wadi
- Wadi Land
- Compound

مستوطنات الواحات في عُمان
خارطة تخطيطية للمركز
مخطط التخطيط العمراني

Panel 04
Omani Oases at Nizwa
University of Stuttgart
Institute for Urbanism

واحات عُمانية عمرانية نِزوى

Urban Omani Oases
Nizwa



كانت المدينة القديمة تمثل في حصن صخر وهو مسجد السلطان قابوس وسوق كبير في الفترة ما بين ١٩٩٠ - ١٩٩٥ تم في إطار مشروع تجديد شامل لترميم هذه الآثار ومخططها. تتمتع السوق وبضعة خاصة سوق الجمعة الأسبوعي بأهمية كبرى من حيث إمداد المنطقة ومخططها بالمواد التموينية وتمت في المركز التاريخي الحيوية وجعل نيزوى أيضاً جاذبية سياحية.

تقع المدينة القديمة تحت طائلة حماية الآثار ولهذا أمكن الإحتفاظ بعدد ٢٠٠ منزل تقليدي من الطين وسور الدفاع كله مع وحدات أبواب محصنة حتى اليوم. عازر السكان الأصليين المدينة الطينية القديمة منذ زمن بعد حيث أن الراحة السكنية فيها لا تتناسب مع المعسوق الحالي للمدينة. المنازل السكنية أصبحت خالية من السكان ووهدة بالتسقوط. تتم عملية التجديد عادة من خلال بعض عمليات بناء جديدة أو تعديلات بسيطة لهذه الأجزاء غير رسمية أو غير شرعية. المقاييس لهذه الأجزاء تتناسب جيداً مع الحارات والأزقة الضيقة. استبدل الطين كمواول للبناء بالأحجار الأسمنتية وخاراف الأبواب الخشبية المصنوعة قد أثرت فقط بشكل بسيط على تشكيل الأبواب الحديدية الملوثة والملحومة.

The center of the old town is made up of a monumental fortress, the Sultan Qunboos Mosque and a large souk. These monuments and their surroundings were renovated as part of an extensive restoration project from 1990 to 1995. The souk and the weekly Friday market in particular are of great significance as regards their local and regional supply function. They keep the historical town center alive and render Nizwa a tourist attraction.



Residential use
New Buildings
Traditional Buildings
Public Buildings
Industrial
Agriculture
F. Rehabilitation

Panel 25
Old Town, Nizwa, Oman
University of Stuttgart
Institute for Urbanism

« مستوطنات الواحات في عُمان »
جامعة ستوتغارت
معهد التخطيط العمراني

واحات عُمانية عمرانية نِزوى

Urban Omani Oases
Nizwa



أصبحت نيزوى اليوم مركز إقليمي ومططقة سكنية حديثة. يعيش ثلث السكان في الواحة التقليدية. ولكن مراكز المستوطنات التاريخية القديمة مثل السوق ومدى فهمها إلتبان للتسقوط. لم تعد أسوار ووحدات الدفاع تستخدم واستبدلت مساجد الأحياء بمساجد جديدة والمنازل السكنية أصبحت مهجورة منذ وقت طويل. في نفس الوقت وصل حجم المستوطنات في حدائق النخل بأكبر الحيز في شكل فيلات بدورين شهدت فرداً أو في صفوف غير منتظمة وفي مجموعات على طول مسار الطرق. نتيجة لتزايد عملية البناء وعملية توسيع الشوارع الضيقة للتعمير فإن مساحات الأراضي الزراعية تتناقص أكثر فأكثر.

Today, Nizwa is a regional center and attractive residential location. A third of its inhabitants live in the traditional oasis. The old historical settlement centers such as Souweik and Madde are in a state of dilapidation however. The fortified walls and defense buildings are no longer required, new buildings have replaced the district mosques and the residential buildings were abandoned long ago. At the same time, however, resettlement in the palm gardens has assumed critical proportions with the erection of more than 3000 new buildings. New types of buildings in the form of two-story villas are being erected either in isolated locations or in irregular rows and clusters along passable roads. As a result of increased building activities and the expansion of asphalt roads, the area of arable land still available is being reduced increasingly rapidly.



Building Condition
New Buildings
Traditional Buildings
Public Buildings
Industrial
Agriculture
F. Rehabilitation

Panel 25
Old Town, Nizwa, Oman
University of Stuttgart
Institute for Urbanism

« مستوطنات الواحات في عُمان »
جامعة ستوتغارت
معهد التخطيط العمراني

واحات عُمانية عمرانية نِزوى

Urban Omani Oases
Nizwa



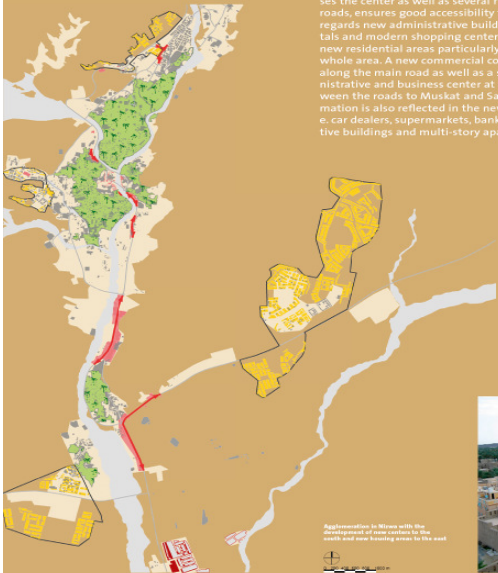
New apartment blocks in the traditional Omani Oasis of Nizwa

يُشير التركيب العمراني لنِزوى تعبراً ملحوظاً وفقد المركز التاريخي أصمعيته، من خلال شبكة مرور جديدة يتسارع رئيسي حرك المدينة وهي الشوارع الدائرية وشوارع لرفع ضغط المرور وتصمت منطقة إسطنبول بمباني إدارية جديدة ومدارس ومستشفيات ومراكز تجارية حديثة وكذلك مناطق سكنية واسعة جديدة وبصفة خاصة في المنطقة الجنوبية لمساحة الإسطنبول الإجمالية، يشهد تحول الشارع الرئيسي ممر تجاري جديد ومركز إداري وتجاري خارج النطاق المحلي في نقطة تلاقي جديدة للشوارع إلى مسقط وسالال، يظهر النمط العمراني أيضاً في طراز البناء الجديد من مقارن للسيارات وسوبر ماركت وبنوك وقنادل ومباني إدارية ومباني يسبق بعده طوابق.



New settlement structures in the traditional Omani Oasis of Nizwa

The town structure of Nizwa has changed dramatically, i.e. its historic center has lost its significance. A new traffic network, comprising a main road that bypasses the center as well as several ring roads and bypass roads, ensures good accessibility for a housing area as regards new administrative buildings, schools, hospitals and modern shopping centers as well as extensive, new residential areas particularly in the south of the whole area. A new commercial corridor is developing along the main road as well as a supraregional administrative and business center at the new junction between the roads to Muskat and Salalah. This transformation is also reflected in the new building typology, i.e. car dealers, supermarkets, banks, hotels, administrative buildings and multi-story apartment blocks.



Apartment blocks in Nizwa with the settlement structure in the traditional Omani Oasis of Nizwa



New settlement structures in the traditional Omani Oasis of Nizwa

مخطط الواحات في عُمان
خارطة تخطيطية
مخطط العمراني

Panel 20
Urban Settlements in Oman
University of Stuttgart
Institute for Urbanism

واحات عُمانية عمرانية نِزوى

Urban Omani Oases
Nizwa



Omani Oasis



Omani Oasis



Omani Oasis

مركز تاريخي و طبيعة حصارية في طريق النصار
هناك في شرق نِزوى منطقة بناء سكنية جديدة مساحتها ٦٠٠ هكتار تسع حوالي ٤٠٠٠ منزل جديد و٢٠٠٠٠ ساكن. منطقة البناء دائرية تعادل من حيث المساحة الواحة التقليدية، إلا أن الكثافة السكانية أول ١٥ مرة وتبلغ حصة المساحات المخصصة للأفراد والعائلات الرسمية ٥٠٪. النمط العمراني تركيز البناء العمراني هناك هو المباني المستقلة والتي من الطراز (فيلا عُمانية) بواجهات كبيرة وواجهة مزخرفة. بعض الطراز عن الظروف الجوية القاسية فإن الواجهة تمثل من الخارج مدى غناء المالك. قطعة الأرض محاطة بسور عالي ويذكر بقرار المنازل المخطوة التقليدية المطلة داخليا.

هذا النموذج من الاستيطان يعكس مدي التطور التقليدية المدججة. هنا نجد تعبراً هائلاً مع استغلال مساحات أرضية كبيرة واستهلاك عالي للمياه والكهرباء وكذلك تغير في التركيب العائلي والبنات بين الحضر. طراز الحياة العالمي الجديد لا يترك أثره فقط على أشكال المبنى بل أيضاً على تركيب المستوطنات إجمالاً وذلك على الحضارة التي نشأت عبر آلاف السنين.

Settlement structures and cultural landscape in transformation
A new development area comprising approximately 600 ha has been passed as building land for approximately 4000 new houses accommodating 20,000 inhabitants in the east of Nizwa. The size of this development area roughly corresponds to that of the traditional oasis. Its density is 15 times less however and its share of accessibility-related areas and public areas is 50%. A characteristic element of this town planning structure is the freestanding villa, the typical "Omani villa" with large windows and a decorative facade. Regardless of the extreme climatic conditions, these villas are designed with an outward facing facade, which is intended to present the affluence of its inhabitants. A high wall, reminiscent of the traditional introverted house type, surrounds the complete plot of land.

This housing model is practically the complete opposite of the traditional form of town of loam-built dwellings. The new housing form constitutes a drastic change involving the extensive consumption of land, water and energy as well as changes in family structures and neighborly relations. This new international lifestyle does not only bear influence on housing forms, however, it effects the whole town structure and thus a cultural landscape that has evolved over thousands of years.



Omani Oasis

مخطط الواحات في عُمان
خارطة تخطيطية
مخطط العمراني

Panel 20
Urban Settlements in Oman
University of Stuttgart
Institute for Urbanism

مستوطنات الواحات في عمان

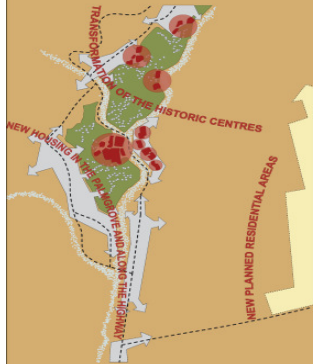
Oases settlements in Oman

Urban Omani Oasis Nizwa

Problems
destruction. A very large number of oasis settlements in Oman are currently undergoing this process. This would be an immense loss for mankind

Potentials
destruction. A very large number of oasis settlements in Oman are currently undergoing this process. This would be an immense loss for mankind

Perspectives
destruction. A very large number of oasis settlements in Oman are currently undergoing this process. This would be an immense loss for mankind ho



Urban Omani Oasis Ibra

Problems
destruction. A very large number of oasis settlements in Oman are currently undergoing this process. This would be an immense loss for mankind

Potentials
destruction. A very large number of oasis settlements in Oman are currently undergoing this process. This would be an immense loss for mankind

Perspectives
destruction. A very large number of oasis settlements in Oman are currently undergoing this process. This would be an immense loss for mankind ho



Inner Omani Oasis Hamra

Problems
destruction. A very large number of oasis settlements in Oman are currently undergoing this process. This would be an immense loss for mankind

Potentials
destruction. A very large number of oasis settlements in Oman are currently undergoing this process. This would be an immense loss for mankind

Perspectives
destruction. A very large number of oasis settlements in Oman are currently undergoing this process. This would be an immense loss for mankind ho

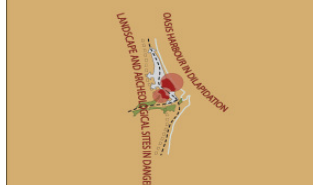


Sea-side Oasis Tiwi

Problems
destruction. A very large number of oasis settlements in Oman are currently undergoing this process. This would be an immense loss for mankind

Potentials
destruction. A very large number of oasis settlements in Oman are currently undergoing this process. This would be an immense loss for mankind

Perspectives
destruction. A very large number of oasis settlements in Oman are currently undergoing this process. This would be an immense loss for mankind ho



Mountain Oases Balad Seet Wadi Bani Habib Misfat Al Abriyin

Problems
destruction. A very large number of oasis settlements in Oman are currently undergoing this process. This would be an immense loss for mankind

Potentials
destruction. A very large number of oasis settlements in Oman are currently undergoing this process. This would be an immense loss for mankind

Perspectives
destruction. A very large number of oasis settlements in Oman are currently undergoing this process. This would be an immense loss for mankind ho



مستوطنات الواحات في عمان
مستوطنات الواحات في عمان
مستوطنات الواحات في عمان

Panel 24
Oases Settlements in Oman
University of Stuttgart
Institute for Architecture

مستوطنات الواحات في عمان

Oases settlements in Oman



مستوطنات الواحات في عمان
مستوطنات الواحات في عمان
مستوطنات الواحات في عمان

Panel 24
Oases Settlements in Oman
University of Stuttgart
Institute for Architecture